



北极比欧洲更温暖

北极的冬季,从10月到3月,寒冷的北方平均气温通常会在零下20℃左右徘徊。但是今年,北极正在经历一场异常的热浪。根据丹麦气象研究所的数据,2月20日,格陵兰岛的温度上升到了0℃,而且保持了24小时。2月24日,格陵兰岛北端气温更是达到了6℃,气候科学家们描述为“疯狂”“怪异”“可怕”和“简直令人震惊”。根据美国国家海洋和大气管理局(NOAA)的太平洋海洋环境实验室(PMEL)的数据,北极冬季暖化的最近一次峰值是在2016年2月,这次比上次更甚。随着北极气温的上升和海冰的迅速融化,北极地区的气候变化将会加速北极变暖的速度,这将比科学家们预想的早几十年。

“假”肉汉堡, 减缓气候问题

比尔·盖茨、理查德·布兰森和莱昂纳多·迪卡普里奥,这三个人会有什么联系呢?除了巨大的财富和名声外,这三位创立的公司都在支持“alt-meat”——一种味道不错的“假”肉,没有任何与传统养牛有关的气候问题。风投公司Samir Kaul说:“如果你能创造出一种味道、气味、感觉、外观和成本与碎牛肉相同的产品,但它用植物原料制成的,这将是一个巨大的市场。”这种新型汉堡,它不是真正的肉类,也不仅仅是用蔬菜作替代品,而是多种产品组合造成的“肉类”。



环境污染的成因与类型

污染是指使土地、水、空气或其他环境介质变得不安全或不适宜使用的过程。污染是由污染物进入自然环境形成的,但却不一定是无形的。例如,人为引入环境的,像光、声音和温度这样简单的东西,它们也可以被认为是污染物。据非营利环保组织净土(Pure Earth)的数据,全球有超过2亿人受到有毒污染的影响。在世界上一些污染最严重的地方,婴儿出生时就有先天缺陷,孩子们的智商下降了30-40个点,而由于癌症和其他疾病,平均寿命可能会低至45岁。

海地, 最受欢迎的生态旅游地

热带加勒比海岛国海地是一个拥有丰富历史、自然奇观和多元文化产品的天堂,生态旅游对海地来说也尤其重要,因为它拥有丰富的陆地和海洋生物多样性。在全球范围内,海地的生态旅游业务每年产生超过6000亿美元的收入,并与成千上万的就业岗位密切相关。2010年,美国国际开发署(USAID)在一份报告中称,海地是加勒比海地区“最丰富”的植物多样性之一。海地也承受着巨大的压力,据USAID,海地特有的一些动物(大约75%)都处于“灭绝边缘”,而生态旅游或许可以帮助海地的35个受保护地区扭转局势。



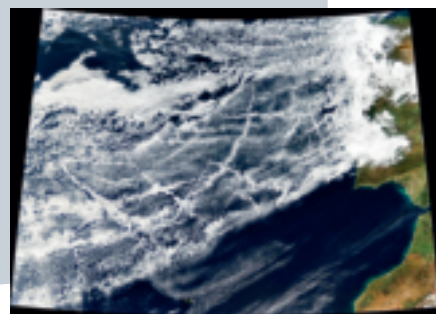


智能手机的环境危害

根据W Booth商学院的最新研究:到2040年,数据中心和智能手机将成为最具破坏性的信息和通信技术。电信网络和数据中心消耗大量能源为消费者提供服务,而大多数数据中心仍然依靠化石燃料发电,这是看不到的能源消耗。在所有这些设备中,趋势显示,到2020年,对环境最具破坏性的设备是智能手机。智能手机消耗的能源很少,85%的排放影响来自智能手机的生产过程。智能手机的芯片和主板的生产需要大量的能量,因为它们是由昂贵的金属组成的。智能手机的寿命很短,新机型的进一步生产也将浪费大量能量。

太空可见船舶污染形成的大量云层

2018年1月,美国国家航空航天局(NASA)的Aqua卫星拍摄了一张照片。图片展示的是从太空看见的云层图,北大西洋湛蓝的天空上面布满了厚厚的云层,看起来就像是伤疤或蚀刻物。NASA官员对这张照片的解释是,这些较厚的云层是其下面船只航行所形成。当船舶在海洋中行驶时,跟汽车一样,会有废气排放到大气中,而废气中的颗粒物可以“种”出云来,形成新的水滴。NASA官员说,因为污染颗粒,尤其是硫酸盐是水溶性的,所以水滴容易附着在它们身上,大量累积后就会形成云状。



巧克力和农林业在萨尔瓦多迅速发展

可可豆是巧克力的主要成分,几百年前,这种作物的价值甚至可以作为货币流通。自2013年,可可变得越来越受欢迎,当时有业内专家警告称,由于非洲产量下降,可可全球的供应可能面临短缺。与此同时,一种疾病正在摧毁萨尔瓦多的咖啡农场,这进一步催生了对其他作物的需求。农林业将多种木本植物和可可咖啡等结合在一起种植,比如香蕉、木瓜等,这些相对高大的植物有助于从大气中吸收更多的碳,改善生物多样性,降低当地环境温度,并提供更丰富的收成,同时还有助于稳定当地农夫的收入。

塑料让巴厘岛不再美妙

最近,在巴厘岛一个以“曼塔射线”闻名的潜水地点拍摄的两段视频引起了全球的关注,视频将印尼海域严重的塑料污染暴露无遗。尽管当地政府和志愿者努力清理垃圾,但由于缺乏适当规划,加上垃圾处理意识淡薄,巴厘岛每天仍有大量垃圾被倾倒在海洋中。在印尼,每天约产生13万吨塑料和固体垃圾。

